



## Animation du Réaap 66

### Une reconduction de la Caravane des parents en 2025

Cette année a été particulièrement marquée par une nouvelle formule d'événements portée dans le cadre du Réaap66. Les adhérents du réseau ont été invités dès le mois d'avril à s'impliquer dans ce projet et à animer une étape de la Caravane autour de l'autonomie de l'enfant. Plusieurs partenaires venus de tous les territoires ont rejoint le projet.

Des acteurs locaux volontaires ont ensuite proposé d'accueillir les parents au cours de temps de partage qui ont été programmés comme des étapes d'une caravane itinérante. Globalement, une quarantaine de parents a participé à ces rencontres organisées à Bompas, Canet-en-Roussillon, Ille-sur-Têt, Perpignan, Prades, Saint-Laurent-de-la-Salanque et Thuir. Le « terminus » de cet événement a s'est déroulé à Toulouges. Une cinquantaine de familles ont participé à des ateliers et se sont informés au sein d'un espace-ressources sur les actions et les services de soutien aux parents. Un théâtre-forum a clôturé cet événement.



Les partenaires impliqués cette année ont fait le choix de renouveler cette formule en 2025. Le thème reste à définir avec le futur groupe-projet.

**Vous êtes intéressés ? Contactez la coordonnatrice du Réaap66 !**

**reaap@caf66.caf.fr**



## A la Une

### Aide et accompagnement à domicile : des outils pour prévenir « l'épuisement parental »

Depuis le 1er juin, un nouveau motif d'intervention de l'aide et accompagnement à domicile (AAD) est disponible. Il permet d'accompagner les parents et de prévenir les situations d'épuisement parental.

Afin d'accompagner les professionnels (aides à domicile, professionnels du secteur du médico-social ou de la petite enfance) dans le diagnostic de ce nouveau motif, la Caisse nationale des allocations familiales met à leur disposition :

- une **vidéo d'accompagnement** sur l'épuisement parental (35min12)
- un **outil d'évaluation** d'un état de burn-out parental et une vidéo « tuto » de cet outil (21min22)
- un **récapitulatif des motifs de mise en place d'une aide** ou accompagnement à domicile conventionné

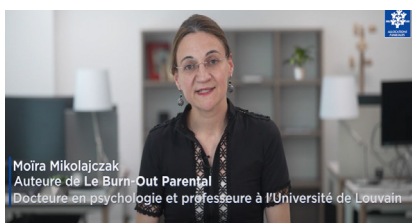


A [consulter en ligne](#)



Découvrir en complément (vidéos)

1



une synthèse  
des [signes de burn out parental](#)  
par Moira Mikolajczak (2min39)



2



un épisode de La Maison des Maternelles  
[Burnt out parental : comment s'en sortir](#)  
(29min)



3



un témoignage d'une  
[famille qui a fait appel à un SAAD](#)  
(2min55)



## Initiative d'ici ou d'ailleurs

### Des échanges et du partage depuis plus de 8 ans en Roussillon-Conflent

Une communauté de communes composée de 16 communes (18 000 habitants dont 54% de familles avec enfants de moins de 18 ans).

#### Des parents moteurs de la mise place de ces moments de convivialité

Cet espace de rencontre s'est imposé à nous en 2016, car nous avons tous besoin (papa, maman, professionnel-les, grands-parents, substituts parentaux ...) d'un lieu neutre et de temps pour échanger, non plus dans un couloir de la crèche, ni sur le parking du Relais petite enfance...

Une réflexion s'est alors engagée et timidement nous avons proposé 2 rendez-vous mensuels : un en début de matinée à Ille sur Têt, baptisé le *Café des parents*, et un autre en fin de journée à Millas, le *Goûter des Parents*. Deux lieux différents pour mieux couvrir notre territoire. Le vendredi s'est très vite imposé comme le jour idéal pour nos rencontres, car c'est un jour où la course (parfois folle...) de la semaine tend à se calmer et où l'on peut s'autoriser à prendre un petit moment pour soi.

C'est ainsi que petit à petit des parents ont pris plaisir à retrouver d'autres parents de jeunes enfants, pour écouter ou se livrer quelques bribes d'une vie quotidienne, toujours bien animée quand cela concerne les 0-3 ans !

#### Quelles sont les préoccupations que les parents partagent lors de ces rencontres ?

Les parents parlent librement. Les échanges oscillent de questions en partage d'expérience, toujours avec bienveillance, sans jugement, et bien souvent avec beaucoup d'humour. Sommeil, retour au travail, limites et autorité, alimentation, relation dans la fratrie, allaitement, familles multi-composées, école, écologie pratique, « acquisition de la propreté », place du doudou... Tout sujet qui peut préoccuper un parent sur sa relation avec son enfant, son rôle ou encore le développement de son tout-petit.

Les participant-es deviennent en quelque sorte témoins du quotidien d'autres parents de jeunes enfants, parfois de leurs galères et de leurs petites victoires... et ils se soutiennent mutuellement.

#### Comment cette action est-elle mise en œuvre concrètement ?

Ces rencontres sont proposées une fois par mois sur chacun des deux multi-accueils. Elles sont ouvertes à tous les parents du territoire (même si l'enfant ne fréquente pas la crèche). Qu'ils soient du matin ou plutôt du soir, certains habitués s'y retrouvent. Ils sont rejoints chaque mois par d'autres parents, au gré de leurs envies ou de leurs besoins... Ainsi, entre 60 et 90 parents différents y sont accueillis chaque année.

Ce cercle de parents attentifs et à l'écoute partageant leurs expériences personnelles est animé en présence de deux accueillantes du service petite enfance qui peuvent compléter et illustrer les échanges du groupe de parents.

Ces deux actions labellisées dans le cadre du *Soutien à la Parentalité* apportent des ressources pratiques, des temps de réflexion et de la convivialité, pour accompagner l'évolution du bébé au jeune enfant (et quelle évolution avec ces premiers mois de vie !). Parce qu'il n'y a définitivement pas de solution magique, de savoir figé, ni de pratique miraculeuse, il s'agit bien ici d'ouvrir le regard et de profiter de cette mutualisation des compétences parentales que nous tentons d'accompagner, sur ce long chemin qui est l'éducation de leur très jeune enfant...



**Poster 1: CAFE des Parents DE LA RUC**  
 Groupe d'échanges de discussion et de partage  
 LES VENDREDIS 8H30 À 10H  
 27, 25, 22, 20  
 MULTI-ACCUEIL LA RUCHE  
 Rue du colonel Fabien 65130 Ile sur Têt  
 04.68.34.30.07 - laruche@roussillon-conflent.fr

**Poster 2: GOÛTER DES PARENTS DE La Farandole**  
 Groupe d'échanges de discussion et de partage  
 LES VENDREDIS 16H30 À 18H  
 27 septembre 2024  
 25 octobre 2024  
 22 novembre 2024  
 20 décembre 2024  
 MULTI-ACCUEIL LA FARANDOLE  
 Domaine de la Farandole 65130 Millas  
 04.68.34.30.07 - lafarandole@roussillon-conflent.fr



#### Contact

Nadine LETROADEC

Responsable du service petite enfance  
 Communauté de communes Roussillon-Conflent

n.letroadec@roussillon-conflent.fr

04 68 38 96 56



## Ressources documentaires

« Musique et langage : du son au sens »

Webinaire - Yapaka.be - Février 2022

« Dans ce webinaire à réécouter, *Pierre Lemarquis*, neurologue et mélomane, souligne les bienfaits de l'art et de la musique sur les enfants, telle une aide précieuse pour leur développement harmonieux, tant psychologique que physique.

Les **berceuses favorisent l'acquisition du langage et le lien mère-enfant.**

Les comptines soutiennent le développement de la motricité, de la mémoire, de la connaissance et participent à réguler les émotions. Apprendre la musique et chanter ensemble stimulent nos interactions sociales, favorisent l'empathie et le sens moral.

Pour tracer sa vie, l'adolescent prend appui sur la musique qui lui plaît et celle qu'il partage avec ses pairs.



Nul besoin d'être musicien pour que la musique sculpte et caresse notre cerveau. »

[A consulter en ligne](#)



## Petites annonces

Des recrutements dans le domaine du soutien à la parentalité dans les P.-O.



Photo issue de la vidéo de promotion des Laep de Charente Maritime

### Dans un Laep

La commune de Canohès recherche un-e accueillant-e pour son Lieu d'accueil enfants-parents.

Poste à pourvoir dès janvier 2025.

[Qu'est-ce qu'un Laep ?](#)

Référence offre d'emploi France Travail : [n° 184LXKY](#)



### Dans un EVS

L'association *Couleur famille* située à Prades est un Espace de vie sociale qui développe notamment des actions de soutien à la parentalité. Elle recherche un-e animateur-riche d'activités sociales et de vie locale.

Poste à pourvoir dès janvier 2025.

[Qu'est-ce qu'un EVS ?](#)

Référence offre d'emploi France Travail : [n° 184WTDI](#)